

# ЛЕТНИЕ СОРТА ДЛЯ ХРАНЕНИЯ

**М**ногие садоводы, приобретая саженцы яблони, просят подобрать только летние сорта. Одни аргументируют это необходимостью раннего отъезда с дачи, другие считают, что летние сорта – наиболее зимостойкие, и приобретают изветстные Мелбу, Мантет и др. Тем не менее последний довод неправилен, и доказать это легко именно данными сортами.

Мелба и Мантет относятся к числу наиболее востребованных благодаря десертным качествам плодов, но зимостойкость их деревьев в условиях средней полосы не самая высокая. Наши исследования показали, что даже в мягкие зимы, но с резкими перепадами (понижениями) температур, после оттепелей у них повреждаются кора и камбий в развилках скелетных ветвей и на стволах. Сначала это бывает незаметно, но постепенно в поврежденных местах кора проседает (вдавливается), намертво присыхая к древесине, а вокруг образуются трещины. В них внедряются вредоносные патогены, и возникают вторичные поражения ствола и скелетных ветвей (цитоспороз и др.). Кора размочаливается, отслаивается от древесины. Такие деревья постепенно погибают.

Цветковые почки у Мелбы и Мантета более зимостойкие, поэтому даже сильно угнетенные деревья какое-то время еще цветут и дают какой-то урожай. Садоводы безуспешно стараются разными средствами спасти их, но никакие разрекламированные «снадобья» не помогут при гибели коры и камбия.

Если Мелба и подобные интродуцированные (зарубежные) сорта в вашей местности не удаются, их лучше выращивать прививкой на зимостойких скелетообразователях. На каких именно и как это правильно сделать – это отдельная тема.

Однако вернемся к началу разговора о летних сортах. Они отличаются по срокам созревания и хранения. Раннелетние сорта (Аркад желтый, Аркад розовый, Летнее полосатое, Грушовка московская) тем и ценятся, что их яблоки созревают раньше многих других, но долго не лежат. А вот некоторые позднелетние сорта вполне пригодны для хранения. К примеру, Мелба не теряет товарно-потребительские качества плодов в холодном подвале или холодильнике в течение 2-3 месяцев. Следует знать, что лучше лежат плоды не самые крупные и яркие, а те, что формируются с северной стороны и в середине кроны, в тени они почти не имеют красной покровной окраски. В связи с этим в первую очередь надо собирать на еду ярко окрашенные яблоки, а те, что с прозеленью – оставить на хранение.

Аналогичные рекомендации подходят и для сорта Мантет. Разумеется, для хранения снимают только здоровые плоды, не пора-

женные паршой. Не все знают, что широко распространенный зимостойкий и известный как лучший для варенья старинный сорт Коричное полосатое тоже можно хранить 2-3 месяца, если своевременно и правильно собрать урожай в конце лета.

Из новых позднелетних сортов, способных долго не терять хорошие вкусовые качества, заслуживают внимания Орловим и Услава.

Орловим (ВНИИСПК, г. Орел) характеризуется среднерослостью и высокой урожайностью дерева. Зимостойкость и устойчивость к парше значительно выше по сравнению с Мелбой. Плоды средние и крупные, зеленовато-желтые, с ярко-красными полосами или румянцем. Мякоть плотная, скалывающаяся, очень сочная и ароматная, хорошего кисло-сладкого вкуса.

Услава (Агробиостанция МГУ, г. Москва) – дерево среднерослое и компактное, что важно для небольших садовых участков. Зимостойкость, урожайность и устойчивость к парше достаточно высокие. Плоды средние, зеленовато-желтые с красным румянцем. Мякоть белая, сочная, мелкозернистая, кисло-сладкая, хорошего десертного вкуса.



Некоторые сорта считаются осенними или даже зимними по срокам потребления, но их плоды можно (а иногда и просто необходимо, если лето было жаркое) собирать в конце августа – начале сентября. Например, сорт Орлик, созданный во ВНИИСПК (г. Орел). Его красивые, почти сплошь ярко-красные плоды обладают прекрасным, гармоничным кисло-сладким вкусом. Но если яблоки вовремя не собрать, они могут осыпаться, особенно в сухую и ветреную погоду. Учитывая эту особенность, со сбором урожая лучше не затягивать. Деревья Орлика компактные. Сорта Орлик, Орловим, Услава отличаются скороплодностью.

Существует много и других сортов, которые сохраняют хорошие товарно-потребительские качества плодов несколько месяцев после сбора урожая в конце летнего сезона. По разным причинам не все они включены в Государственный реестр селекционных достижений, допущенных к использованию, но распространены в любительских садах. «Продвинутые» дачники самостоятельно изучают лежкость яблок и приспособляются к их хранению.

**Н. ЕФИМОВА,**  
кандидат  
сельскохозяйственных наук



Разработка ГНУ ВНИИСХМ, С-Петербург  
[www.extrasol.ru](http://www.extrasol.ru)  
**Экстрасол®**  
МИКРОБИОЛОГИЧЕСКИЙ ПРЕПАРАТ  
НА ОСНОВЕ БАКТЕРИАЛЬНОЙ КУЛЬТУРЫ

- **БЛОКИРУЕТ** развитие большинства болезней: ПАРША, МУЧНИСТАЯ РОСА, КОРНЕВЫЕ ГНИЛИ, ЧЕРНАЯ НОЖКА и т.д. на ОВОЩНЫХ, ПЛОДОВО-ЯГОДНЫХ, ЦВЕТОЧНЫХ и других культурах.
- **УЛУЧШАЕТ** приживаемость пересаживаемых растений (рассада, саженцы).
- **СТИМУЛИРУЕТ** и защищает ослабленные растения, в т.ч. комнатные и оранжерейные.
- **ПОВЫШАЕТ** устойчивость к заморозкам и засухе.
- **УСКОРЯЕТ** гумификацию растительных остатков.
- **ОБЕСПЕЧИВАЕТ** сохранность фруктов, овощей, картофеля и других корнеплодов при хранении.
- **ОБЛАДАЕТ** азотфиксирующими свойствами.



**ЗАЩИЩАЕТ  
ПЛОДОВЫЕ  
КУЛЬТУРЫ  
ОТ ЗАБОЛЕВАНИЙ**



ГРУППА КОМПАНИЙ  
**АТИ®**  
НАТУРАЛЬНЫЕ КОМПОНЕНТЫ  
БОГАТОГО УРОЖАЯ  
ГРУППА КОМПАНИЙ «АТИ-АГРО»  
ПРИГЛАШАЕТ К СОТРУДНИЧЕСТВУ  
Москва, ул. 16 Парковая, д. 30  
Тел./факс: (495) 989-1202, 988-4126  
[www.ati-agro.ru](http://www.ati-agro.ru) | [info@ati-agro.ru](mailto:info@ati-agro.ru)

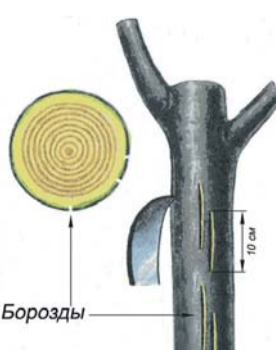


**Почему на стволах плодовых деревьев кора лопается и образуются трещины? Что нужно предпринять для предупреждения такой неприятности?**

**М. ЛУГАНОВА,**  
Московская обл., г. Дедовск

Погодные условия в прошлом году были своеобразные: с июля до середины августа стояла жара, потом температура понизилась. Затем пришла пора затяжной и теплой осени. Это неблагоприятно отразилось на жизнедеятельности плодовых деревьев. Рост тканей коры, древесины и сердцевины происходил неравномерно: он то замедлялся (во время жары), то усиливался (продолжительной осенью). В зной клетки коры замедлили рост в большей мере, чем клетки древесины и сердцевины. В последующий период происходил активный рост в первую очередь клеток древесины. Клетки коры не успевали за ними, в результате происходили разрывы тканей коры.

Из плодовых пород груша и черешня отличались более сильным ростом ветвей как в длину, так и в толщину. У них в первую очередь и наблюдались разрывы коры. Зимой вокруг таких разрывов образуются морозобоины. Предотвратить такое явление на семечковых культурах (яблоне, груше) можно, если во время активного роста (в мае-июне) на стволе сделать вертикальные надрезы коры длиной 10-15 см в виде пунктира с промежутками 1-2 см и на расстоянии 6-10 см по кругу (бороздование). Это важная операция предупреждает разрывы коры, а сделанные острым ножом надрезы зарастают значительно быстрее, чем рваные раны. Работу выполняют острым концом садового ножа.



Надрезают кору до древесины (на глубину 3-5 мм). Этот способ эффективен для молодых (3-6-летних) деревьев, у которых кора еще достаточно молодая. На старых

деревьях, у которых кора сильно загубела и растрескалась, бороздование уже не проводят. На косточковых его используют реже из-за опасения возникновения камедетечения.

Весной отмершую кору очищают скребками и проволочными щетками. У молодых деревьев отставшую кору срезают ножом, трещины замазывают садовым варом, чтобы в них не скапливалась грибная инфекция и возбудители болезней.

**Можно ли от посева семян неколючего сорта облепихи вырастить культурную облепиху?**

**Б. ЕРМАКОВ,**  
Владимирская обл., г. Муром

Как показывает многовековой опыт, сорта плодовых культур нельзя размножить путем посева семян. Семенные растения не повторяют все признаки родительских форм. Происходит так называемое расщепление признаков. Гибридное потомство будет нести в себе признаки родителей в различном сочетании. К примеру: от посева сортовой облепихи, не имеющей колючек, вырастут сеянцы с различным сочетанием признаков – с разной силой роста, крупноплодные и мелкоплодные, различной формы и окраски ягод, с колючками и без них, с длинными и короткими плодоножками и т.д. Околюченность в значительной степени наследуется от колючих, как правило, мужских растений. Замечено, что признаки диких растений (наличие колючек, мелкоплодность) доминируют в полученных гибридных сеянцах. Это значит, что у большей части растений будет отмечено нежелательное преобладание признаков диких растений. Расчеты показали, что из 10 тыс. гибридных растений можно получить лишь несколько (1-5) сортов, превосходящих родительские формы по сочетанию желаемых признаков. Для этого потребуются значительная земельная площадь, затраты труда и средств. Выращиванием плодовых растений из семян или созданием сортов на садовом участке вряд ли целесообразно заниматься. В лучшем случае удастся отобрать какие-то «среднячки», на большее вряд ли можно рассчитывать. А вот в отношении получения мужских растений надежды не напрасны. Установлено,

что от посева семян облепихи соотношение мужских и женских растений в полученном потомстве составляет 1:1. Если у вас погибло мужское растение, а такое часто случается, можно посевом семян получить и вырастить мужские особи.

**Хочу вырастить грушу и сливу со сдержанным ростом. Какие карликовые или полукарликовые подвои можно для этого использовать?**

**О. СМЕРНОВ,**  
Тульская обл., г. Ефремов

В южных районах страны в качестве слаборослого подвоя для груши можно использовать айву. В центральном регионе она не надежна в отношении зимостойкости. В этих целях здесь используют айву японскую, рябину красную, рябину черноплодную (аронию), боярышник, иргу. На первый взгляд кажется, что набор подвойных форм достаточно разнообразен. Однако это не совсем так. Айва японская в качестве подвоя совместима с ограниченным набором сортов. На рябине красной (да и на других названных подвоях) сорта груши недолговечны. Продолжительность их жизни составляет не более 15-17 лет, в то время как при выращивании груши на семенном подвое – 25-30 лет и более. К тому же в месте прививки груши на аронию, боярышник, иргу образуются вздутия (наплывы), которые говорят о частичной несовместимости привоя с подвоем. На названных подвоях сорта груши обычно рано (на 3-4-й год) вступают в плодоношение, имеют сдержанный рост, умеренно плодоносят, но недолговечны.

Для сливы в качестве карликового подвоя используют вишню войлочную и вишню песчаную. Как правило, привитые на них сорта сливы хорошо совместимы, рано (на 3-й год) вступают в плодоношение, имеют сдержанный рост. Недостаток обоих подвоев – недолговечность деревьев. Обычно они плодоносят в течение 10-12 лет, в то время как привитые на сеянцах сливы домашней – 15-20 лет. К тому же и войлочная, и песчаная вишни часто страдают от подопревания коры на штамбе около почвы, из-за чего деревья сливы преждевременно выпадают.

**А. МИХЕЕВ,**  
кандидат  
сельскохозяйственных наук