

ФИТОСПЕКТР
ТРИ В ОДНОМ

emcooperation.ru

Мечта садовода

на правах рекламы

Дистрибьютор ООО «ЭМ-кооперация»
г. Москва (495) 484 4161 484 39 77

Хорошо разрослась малина, но ягоды формируются только на верхушках...
А. ВОРОНИН,
г. Киров

Наиболее вероятная причина — загущенность посадок. Малина должна плодоносить почти по всей длине побега, начиная с полуметровой высоты от земли.

Размещать растения надо редко, чтобы они хорошо освещались и проветривались.

В этом случае кусты будут более устойчивы к болезням малины, а плоды — крупнее и с более высоким содержанием биологически активных веществ.

Размещение малины во многом зависит от сортовых особенностей. Обычно рекомендуют сажать растения на расстоянии 50-70 см.

В каждом кусте ежегодно отрастают 10-12 побегов замещения, из них следует оставить 7-8 самых сильных, остальные — вырезать, не оставляя пенька.

Н. ЕФИМОВА,
кандидат
сельскохозяйственных наук

Окончание.
Начало на стр. 1.

В 1926 г. И. Мичурин создал дюк *Ширпотреб черная*, который он получил от скрещивания вишни *Юбилейная* с черешней *Первенец*. Плоды черные, массой 4-5 г, десертного вкуса. Из-за невысокой зимостойкости и урожайности дюк *Ширпотреб черная* не получил широкого распространения. Однако в дальнейшей селекционной работе он послужил важной родительской формой для создания сортов вишни.

Работа по созданию новых дюков была продолжена в НИИ орошаемого садоводства (г. Мелитополь), Донецкой (г. Артемовск) и Россошанской (г. Россошь) опытных станциях садоводства и других научных учреждениях бывшего СССР. На первом этапе скрещиваний вишни с черешней основной целью было повысить зимостойкость черешни. Последующие скрещивания дюков между собой и повторные — с черешней направлены на получение новых сортов, устойчивых к коккомикозу и монилиозу, с крупными высококачественными плодами, различных сроков созревания. Больших успехов в этом направлении добились украинские (М. Оратовский, Н. Туровцев, В. Туровцева, Л. Тараненко) и российские (А. Веняминов, С. Жуков, О. Жуков, Е. Харитонов, А. Колесникова, А. Сычев) селекционеры.

А. Веняминов (Воронежский ГАУ, г. Воронеж) от свободного опыления сорта *Дрогана желтая* окружающими ее вишнями получил сорт *Превосходная Веняминова*. Дерево высокорослое, с обратнопирамидальной кроной. Зимостойкость древесины хорошая, а цветковых почек — средняя. Плодоносит на букетных веточках и однолетнем приросте. Плодоношение хорошее. Плоды среднего срока созревания, крупные (6 г и более), светло-красные. Мякоть сочная, хрустящая, приятного вкуса. Отрыв плода мокрый.

С. Жуков и Е. Харитонов (ВНИИГиСПР, г. Мичуринск) среди сеянцев вишни отобрали сорт *Жуковская*. Хотя он неизвестного происхождения, но по многим признакам напоминает настоящий дюк. Деревья сильнорослые (около 4 м высотой), крона полудревоидной формы, средней загущенности. Сорт самостерильный. Плоды овально-сердцевидные, 4,3 г, темно-красные, десертного вкуса. Плодоножка длинная, косточка хорошо отстает от мякоти.

А. Колесникова (ВНИИСПК, г. Орел) от свободного опыления *Жуковской* получила сорт *Тургеневка*, а от нее — *Шоколадница* и др. По всем внешним признакам их также можно отнести к дюкам.



Шоколадница

ней величины, хорошо отделяется от мякоти. Здесь же, в г. Артемовске, получены сорта *Ночка* (от скрещивания вишни *Норд Стар* с черешней *Валерий Чкалов*), *Сестренка* (от свободного опыления дюка *Уманская скороспелка*).

Н. Туровцев и В. Туровцева (в Украинском НИИ орошаемого садоводства, Украина) от скрещивания вишен с дюками, дюков с дюками создана целая группа сортов. К ним относятся *Встреча*, *Игрушка*, *Мелитопольская радость*, *Шалунья*, *Чернявка* и др.

ВИШЕНКА К ЧЕРЕШЕНКЕ

Л. Тараненко (Научно-исследовательский центр ИС УААН, г. Артемовск, Украина) от скрещивания вишни *Гриот остгеймский* и черешни *Валерий Чкалов* создала сорт *Чудо-вишня*. Деревья среднерослые, с округлой кроной средней густоты. Плодоносят в основном на букетных веточках, а также на однолетних приростах. Внешне растения очень похожи на черешни. Вступают в плодоношение на 4-5-й год, урожайные, устойчивы к болезням, достаточно зимостойкие и засухоустойчивые. Плоды крупные (8-9 г), темно-красные, округлые, десертного вкуса, универсального назначения. Созревают во второй декаде июня. Косточка больше сред-



Жуковская ранняя

А. Сычев (Россошанская зональная опытная станция садоводства) создал ряд вишне-черешневых гибридов. Интересна группа сортов, полученная от свободного опыления черешней североамериканского сорта *Норд Стар: Ивановна, Дородная, Пивоня*. Они имеют много общего по строению дерева, качеству плодов. У всех крупные (7-8 г) темно-красные плоды десертного вкуса, позднего срока созревания. В последние годы выделено еще три перспективных дюка: *Кормилица*, *Ходоса* и *Спартанка*. Сорт *Кормилица*, раньше он назывался *Десертная Сычева*, отличается высокими вкусовыми качествами плодов, ранне-среднего срока созревания.

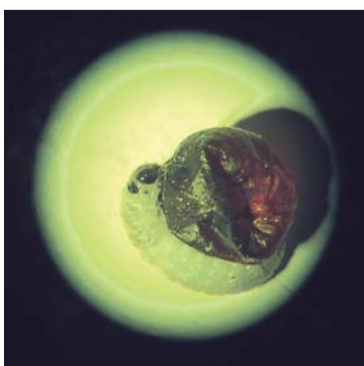
Сорт *Спартанка* характеризуется достаточно высокой зимостойкостью дерева и цветковых почек. Сорт среднего срока созревания, плоды десертного вкуса. К сожалению, мякоть плодов слишком нежная, из-за чего при транспортировке плоды мнутся. Селекционная работа по совершенствованию вишне-черешневых гибридов продолжается.

Многие из указанных дюков находятся в стадии изучения, уточнения районов их выращивания. После завершения государственного испытания они могут занять достойное место в коллективных и приусадебных садах Центрально-Черноземного, Северо-Кавказского и Центрального регионов России.

А. МИХЕЕВ,
кандидат сельскохозяйственных наук

СПАСАЙ КРЫЖОВНИК И СМОРОДИНУ

Крыжовниковая огневка — широко распространенный опасный фитофаг, повреждающий ягоды культурных и диких лесных растений смородины и крыжовника. В годы массового размножения огневка способна уничтожить 30-50%, а в отдельных случаях более 90% урожая ягод. Подобные потери происходят, если не ведется наблюдение за ходом ее развития и не применяются средства защиты строго в период отрождения гусениц (без риска для пчел и энтомофагов). Период массового отрождения гусениц часто совпадает с массовым цветением смородины, что крайне осложняет борьбу с фитофагом.



поздолой кладке — на завязи. Эмбриональное развитие продолжается около одной недели. Только что отродившиеся гусеницы желтовато-белые, с черной головой, длина тела около 2-3 мм. Независимо от количества отложенных яиц в завязь проникает только одна гусеница, остальные выползают наружу и переходят в другие завязи. Взрослые гусеницы серовато-зеленые с желтоватым или голубоватым оттенком, длина

их тела до 10-12 мм. Одна гусеница способна повреждать до 15 ягод смородины, до 6 ягод крыжовника, выгрызая полностью их семена и оставляя лишь кожицу с прилегающей к ней мякотью. Завязи и ягоды, поврежденные огневкой, часто загнивают и осыпаются или засыхают. Сухие оболочки поврежденных гусеницами ягод, стянутые паутиной в комок, долго удерживаются на ветвях и приобретают обожженный вид. Огневка загрязняет паутиной и экскрементами непострадавшие ягоды или целые кисти. Наиболее сильное повреждение огневкой наблюдается в небольших старых и запущенных посадках.

Продолжительность развития гусениц зависит как от погодных условий, так и от кормового растения. На черной смородине, по сравнению с крыжовником, развитие гусениц и формирование куколки удлиняется соответственно на 1,5 и 3 недели и занимает 22-30 дней. После этого они уходят в почву на окукливание. Куколки в мохнатых паутиновых коконах размещаются под кустами в радиусе не более

40 см на поверхности почвы под крупными комками, мусором и в других местах.

Предпочитает огневка сорта, наиболее интенсивно цветущие в период их массового лета. В годы с теплой, ранней и дружной весной такими являются, по нашим наблюдениям, ранние сорта смородины черной — *Селеченская*, *Севчанка* и другие, в более прохладные и дождливые годы поздние сорта — *Велой*, *Лентяй*.

Эффективный, но трудоемкий способ борьбы с огневкой — осеннее перекопка и окуливание оснований кустов на 10 см землей, взятой из междурядий (из под слоев почвы глубиной более 5-7 см бабочки вылететь не могут). При этом обязательно следует разокучивать растения весной после вылета бабочек. Для защиты смородины и крыжовника от вредителя на очень малых площадях возможны сбор и уничтожение поврежденных ягод.

А. ЗЕЙНАЛОВ,
доктор
сельскохозяйственных наук