

ФИРМА Август

Тел.: (495) 787-84-99
www.firm-august.ru

ОТ ПРОВОЛОЧНИКА Провотокс
Просто добавьте при посадке картофеля гранулы ПРОВОТОКС® в каждую лунку
ПРОВОТОКС® – проволочник не проползет!

ОТ БОЛЕЗНИ Ордан
Идеальное лекарство для защиты от фитофтороза
Опрыскивайте картофель в период вегетации

ОТ СОРНЯКОВ Лазурит
Лазурит® пропалывает, Вы – отдыхаете!
Опрыскивайте почву до всходов культуры и повторно при высоте ботвы 5 см

ОТ КОЛОРАДСКОГО ЖУКА Танрек
Одна обработка – защита на всё лето!
Опрыскивайте картофель в период появления вредителя (до начала цветения растения)

ОДНА ОБРАБОТКА – ЗАЩИТА НА ВСЁ ЛЕТО!

имidakлоприд (200 г/л)
Танрек®
ПРЕПАРАТ №1 в России для борьбы с колорадским жуком и его личинками*

* По результатам исследования "Клеффманн Групп" 2010г.

реклама

АНТИКРИЗИСНЫЕ СОВЕТЫ МАКСИМЫЧА

Арнольд Максимович Андреев (Максимыч) – признанный авторитет во всем, что касается благоустройства садового участка. Максимыч готов ответить на ваши вопросы.



Уважаемый Максимыч! Слышал, что при строительстве колодца вы предлагаете способ опускного колодца с ножом, который во много раз облегчает строительство, кольца не висают от трения о грунт. Хочу этим летом построить колодец, завез уже 10 железобетонных колец. сосед в прошлом году при строительстве колодца общепринятым методом смог опустить только 8 колец. Глубже трение о грунт (плотная глина) опустить не дало. Теперь у него воды в колодце мало, а летом даже пересыхает. Расскажите, пожалуйста, что это за нож.

В. СЕРОВ, г. Курск

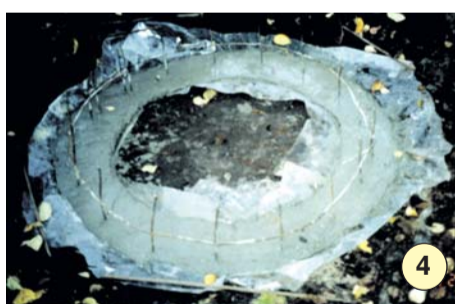
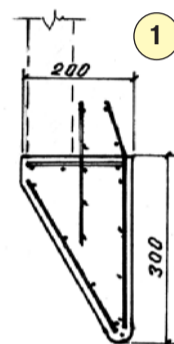
«Ножом» в опускном колодце называется нижняя его часть, которая как бы отодвигает стенки колодца (квадратного или круглого) от грунта, исключая тем самым их трение о грунт.

Этот метод довольно широко применяется в строительстве сооружений глубокого заложения. Исходя из своего опыта я построил монолитный железобетонный колодец, именно с применением такого «ножа».

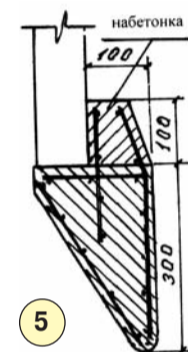
«Нож» в поперечном сечении имеет конфигурацию вертикальную с наружной стороны и скошенную с внутренней (1). Вертикальная наружная сторона высотой 300 мм испытывает трение о грунт, но из-за малой величины это трение незначительное.

Делать сам «нож» довольно просто. Нужно выровнять площадку. Вычертить круги внутреннего и внешнего диаметров «ножа», затем выкопать траншею по конфигурации «ножа» (2). Для этого следует сделать шаблон поперечного сечения «ножа». Затем уложить в траншею куски старой пленки, чтобы стенки «ножа» были гладкими, и уложить арматуру (3). Указанный на рисунке «нож» делался под монолитный железобетонный колодец. Под сборный

колодец из железобетонных колец нужно армировать арматурой диаметром 6 мм так, как указано на рисунке 1. Бетонировать советую пескобетоном М200



(на одну часть цемента М500 три части речного серого промытого песка), вначале нижнюю часть ножа, которая находится в земле. Пескобетон следует выдержать полторы-две недели, закрыв его ветошью или просто травой, периодически увлажняя, чтобы он хорошо схватился, так как при установке на него железобетонного кольца могут быть довольно серьезные динамические нагрузки. После установки кольца следует выпрямить выпуска, проармировать их по окружности арматуры и забетонировать набетонку тем же пескобетоном М200 (4). Набетонку нужно делать с уклоном, чтобы не добавлять лишней площади для трения о грунт. Набетонку накрывают влажной ветошью, оставляют на полторы-две недели. Теперь можно приступать к опусканию кольца. «Нож» будет врезаться в грунт, легко преодолевая трение. Сами же железобетонные кольца, отодвинутые от грунта на 100 мм (5), не испытывают никакого трения. Если колодец глубокий, то я бы советовал делать «нож» более широким, чтобы набетонка была шириной 150-180 мм.



Промежуткам между железобетонными кольцами и неразработанным грунтом (6) не страшны даже перекосы колодца, что вполне возможно. Эти перекосы очень просто устраняются подкопом с противоположной от перекосившейся стороны. Метод опускного колодца с «ножом» может применяться при строительстве погребов даже в обводненных условиях.

СОБСТВЕННЫЕ СЕМЕНА ГОРОХА И ФАСОЛИ

Овощной горох и фасоль – самоопыляющиеся растения. Используя это свойство для получения собственных семян, можно высадить несколько сортов, соблюдая расстояние между ними 20-50 м.

Семена гороха сеют в грунт в конце апреля – начале мая, а фасоли – в конце мая – начале июня. Расстояние в ряду между растениями – 10-12 см (для фасоли) и 5-6 (для гороха), между рядами – 20-30 см.

После появления всходов проводят рыхления, подкормки минеральными или органическими удобрениями перед цветением или во время него.



Для получения семян отбирают типичные для сорта растения, здоровые и однородные. Отбор и проростки нужно вести начиная с появления всходов, затем в период цветения и формирования бобов.

Убирают растения после пожелтения. Аккуратно выдергивают их, связывают и просушивают под навесом для дозаривания. Затем полностью высушенные стручки с семенами обмолачивают (очищают). С одного семенного растения можно получить 30-40 шт. семян фасоли овощной, 100 и более шт. семян гороха овощного.

А. ГОНЧАРОВ,
кандидат сельскохозяйственных наук, доцент

Какие болезни появляются на растениях в теплице?
Большую опасность в теплице представляют грибные заболевания. Развитию их способствуют высокие температуры, влажность воздуха и почвы. В особенно жаркие дни теплицу обязательно нужно проветривать. В качестве профилактики грибных заболеваний можно применять медьсодержащие фунгициды, например 1%-ный раствор бордоской смеси, 1%-ный раствор медного купороса.

Губительны для растений и вирусные заболевания. Переносчиками их являются насекомые, сам человек, его руки, одежда, инструменты. Будьте внимательны к больным растениям, дезинфицируйте инструменты, тщательно уничтожайте насекомых-вредителей и растительные остатки!

При появлении бактериальных болезней, таких как бактериальный рак томатов, сосудистый и слизистый бактериоз капусты, обязательно удаляйте больные экземпляры или их части. После выламывания поврежденных стеблей непременно сожгите их, так как возбудитель способен сохраняться в почве на растительных остатках. Рекомендуется профилактическая обработка рассады препаратом фитоспорин-М. В период вегетации применяют препарат планриз.

Д. КНЯЗЕВА